



Een huis op pootjes met een jas van glas

Zeven gebouwen in Groningen, Friesland en Drenthe dingen op 22 juni in Rotterdam mee naar de landelijke titel BNA Gebouw van het Jaar. Gisteren werden de noordelijke genomineerden bekendgemaakt, inclusief de winnaar van deze regionale voorronde: een bijzonder woon- en werkhuis in Groningen.

Door Michel Brandsma

Het Torentje, zo wordt het bekroonde ontwerp aan het Zuiderdiep 132 in Groningen in de wandelgangen wel genoemd. Wat een prachtig gek gebouwtje is dit! Een huis op pootjes met een jas van glas, zo zou je het kunnen omschrijven. Je vindt het mooi of je vindt het lelijk; daar tussenin zit niets. En dat is alleen nog maar de buitenkant.

Binnen wordt het nog veel gekker. Alles aan dit huis is ongewoon: van het verticale concept en de vreemde bouwkundige oplossingen tot en met het bouwproces dat nu al tien jaar duurt en nog steeds niet is afgerond. Of dit een *handig* huis is? Opdrachtgever en bewoonster Hannah Versteegh schiet in de lach. "Ik woon niet in een huis voor de handigheid, ik woon er vooral om mij goed te voelen. Hier voel ik mij perfect. Dit is een subliem huis. Eigenlijk woon ik in een uitzicht."

Dat uitzicht (riant naar alle kanten) ontstaat doordat de dubbele gevelwanden van het Torentje vrijwel geheel lijken te bestaan uit enorme ramen en deuren die allemaal op listige wijze open en dicht draaien, schuiven, klappen of rollen. De binnengevels omsluiten drie boven elkaar geplaatste dozen waarin wordt gewoond, gekookt en geslapen. De flinterdunne buitengevels omsluiten een buitenschil met omlopen die zo transparant zijn dat mensen met hoogtevrees hier niets te zoeken hebben. Alle trappen bevinden zich in deze buitenschil, waar het klimaat niet wordt gecontroleerd, maar waar bijvoorbeeld wel de

wasmachine staat die 's winters met een straalkachel wordt beschermd tegen bevriezing. Wie van de ene naar de andere etage wil, moet altijd buitenom. Nou ja, buitenom? Dat klopt alleen als de ramen in de buitengevel openstaan, wat soms wel en soms niet het geval is. Eerlijk gezegd weet je als bezoeker de helft van de tijd amper of je nu buiten of binnen bent, en vaak ben je een beetje buiten en binnen tegelijk. Verwarrend, maar ook spannend en verrassend.

Het geheel oogt wel een beetje als een vrolijke bouwkundige knipoog naar het beroemde *Maison de Verre* in Parijs of de oude Van Nelle fabriek in Rotterdam. Dat laatste komt vooral door de bijna vooroorlogs aandoende kozijnen en spouwen van ranke, machinegroen geverfde staalprofielen. Eigenlijk veel te industrieel voor een woonhuis, maar hier werkt het wonderwel, inclusief het koperen hang- en sluitwerk dat niet zou misstaan op een zeeschip. Maf, maar functioneel.

Wat eigenlijk ook niet klopt aan het Torentje (maar toch goed werkt) is de gespannen relatie tussen interieur en exterieur. De buitenkant mag dan hightech ogen, binnen domineert een soms bijna tuttig boerderijsfeertje met rustiek tegelwerk, houten plafondbalkjes en kastdeurtjes van houten plankjes. Geen architect die ooit zoiets zou durven bedenken, maar Hannah Versteegh vindt het mooi.

En dan, als strenge verticale maatstaven in dit architectonische stalen symfonietje, zijn er die vier kolossale stalen poten die het Torentje niet alleen optillen tot vier meter boven het maaiveld, maar die ook dwars door de hele constructie heen lopen, helemaal tot aan het dak. Naar boven toe zijn ze verjongd. Je ziet ze smaller worden en je weet: als het stormt, gaat dit torentje zwiepen! "Drie centimeter naar de ene kant en drie centimeter naar de andere kant", bevestigt de bewoonster.

Onder het opgetilde Torentje tenslotte, op het maaiveld, bevindt zich een kantoorruimte met daktuin. De muren zijn er van antieke geeltjes en kloostermoppen. Een glasplaat in de vloer biedt zicht op een zeventiende-eeuwse waterkelder en o ja: in één der hoeken staat een compleet ingerichte paardenbox. "Voor als er nog eens een bezoeker te paard komt."

DAAD ARCHITECTEN

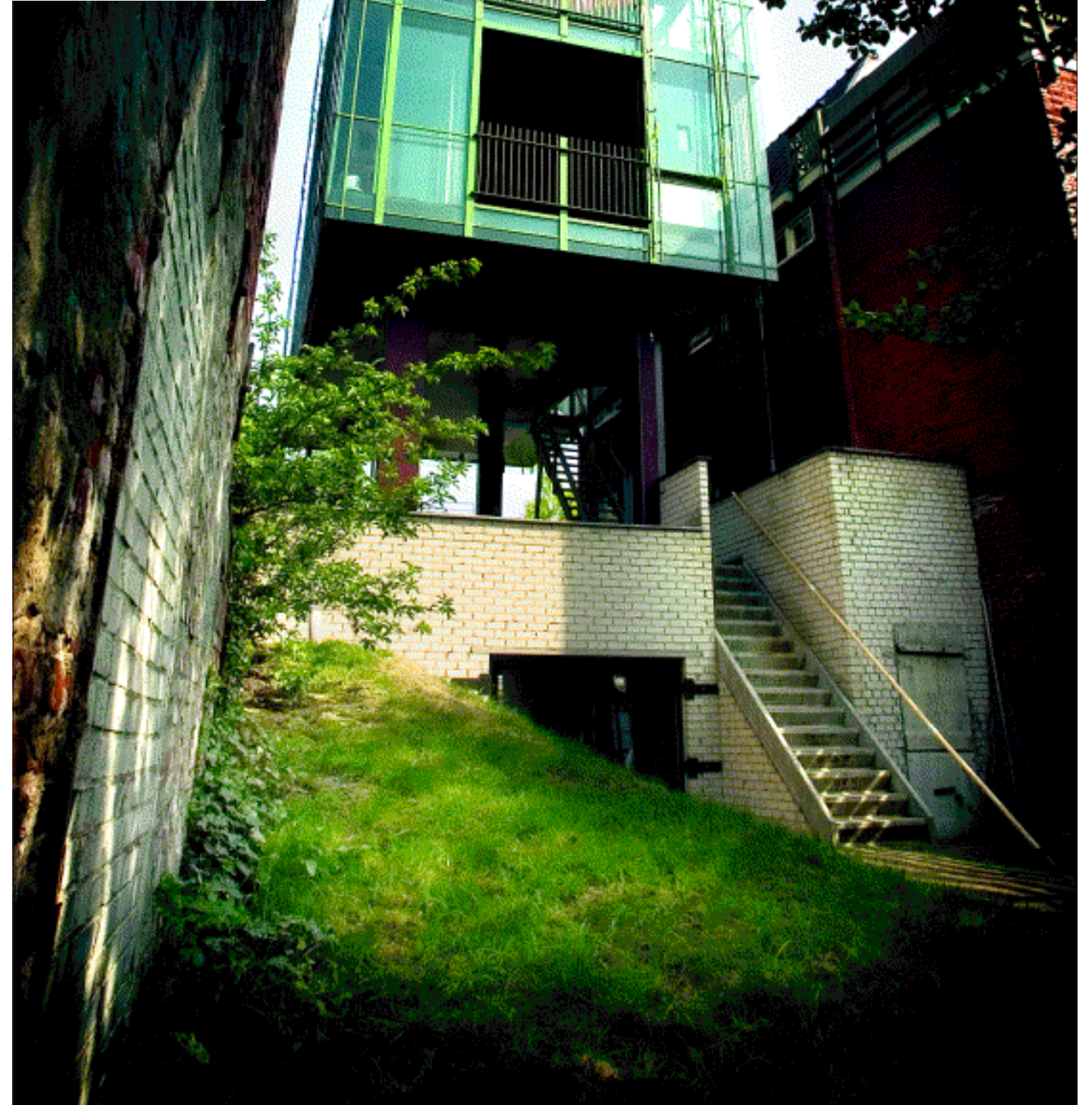
Het ontwerp van het Torentje is van DAAD Architecten in Beilen. Het concept van de opgetilde etages met de dubbele gevelwand is tien jaar geleden ontspant aan het brein van architect Eric de Leeuw, die toen bij DAAD werkte. Sindsdien heeft zich een bouwproces ontwikkeld dat nog steeds niet helemaal is afgerond. Een bestek is er nooit geweest, tal van technische problemen werden pas in de loop van het proces ontdekt en opgelost. Dat gebeurde in nauwe overleg tussen architect Rob Hendriks van DAAD, de opdrachtgever en de gemeente.

Verkiezing BNA Gebouw van het Jaar 2007, Regio Noord



- Project: Woon- en werkhuis
- Locatie: Gedempte Zuiderdiep 132, Groningen
- Opdrachtgevers: Hoogland en Versteegh
- Ontwerp: Rob Hendriks en Eric de Leeuw, DAAD Architecten

- Uit het juryrapport: "Wonen is in dit project samen te vatten als een werkwoord."



De overige genomineerde gebouwen

- Project: Bioscoop Utopolis (7 zalen, 1250 stoelen)
- Locatie: Westeinde 70, Emmen
- Opdrachtgever: Utopolis
- Ontwerp: Robert Alewijnse en Chris de Weijer, DP6 Architectuurstudio



- Uit het juryrapport: "Een buitengewoon architectonisch statement dat zowel aan de verwachtingen van de gebruikers beantwoordt als een conceptuele eigenzinnigheid tot uitdrukking brengt."

- Commentaar van theatermanager Arjon Rotgers: "Dit is een zeer efficiënt gebouw. Er is ruimte gecreëerd en veiligheid. We kunnen enorme aantallen bezoekers verwerken, maar ook als het rustig is blijft het gezellig. Heel bijzonder is de foyer met die gigantisch grote glaswand met uitzicht over de es. Daar gaan mensen echt even zitten."



- Project: Harbour House, 9 luxe appartementen
- Locatie: Oosterkade, Groningen
- Opdrachtgever: Duurkens & Tichelaar
- Ontwerp: Jurjen van der Meer en Henk Stadens, architectenbureau De Zwarte Hond

- Uit het juryrapport: "Het samenspel van details, schaalgroottes en inpassing in de context voorkomen dat dit gebouw verkeerd kan worden geïnterpreteerd als routinewerk en ietwat trendy."



- Project: Schoolgebouw
- Locatie: Egelantierstraat 88, Leeuwarden
- Opdrachtgever: OSG Piter Jelles
- Ontwerp: Jeanne Dekkers Architectuur

- Uit het juryrapport: "Door de verdraaiing van de gevel probeert het gebouw uitdagende en directe relaties aan te gaan met de omgeving."



- Project: Herstructurering woonbuurt, 68 koopwoningen
- Locatie: Lewenborg, Groningen (Anker, Dek en Relling)
- Opdrachtgever: Woningcorporatie Nijestee
- Ontwerp: Hugo de Clercq, FARO Architecten

- Uit het juryrapport: "Een waardevolle bijdrage aan de gedachtevorming rond consumentgericht bouwen."

- Commentaar van bewoner Martijn de Blok: "Dit is een heel mooi huis. Niet standaard. Het heeft architectonische waarde; er is over nagedacht. Af en toe is het niet praktisch. De grote hal en de enorme trap gaan ten koste van andere ruimtes, maar ze zorgen wel voor een bijzondere woonbeleving. Ook de detaillering is goed. Dit huis is echt mooi afgewerkt, niet gewoon met afdekplaten."



- Project: Herstructurering woonbuurt
- Locatie: Martinibuurt, Wolvega
- Opdrachtgever: Woningstichting Weststellingwerf
- Ontwerp: Sjoerd Betten, KAW Architecten en Adviseurs

- Uit het juryrapport: "Een lichtend voorbeeld voor andere projecten in het kader van stedelijke vernieuwing."



- Project: Hergebruik voormalige manege als school
- Locatie: Arendstun, Leeuwarden
- Opdrachtgever: Piter Jelles Gymnasium
- Ontwerp: Mannus Schutten, Architectenbureau Heldoorn

- Uit het juryrapport: "Een bijzondere lesomgeving die tegelijk een eigenzinnige, onconventionele en stimulerende sfeer uitstraalt."